



通達華埠
CHINATOWN
CONNECTIONS

通達華埠概述 (Chinatown Connections)

通達華埠將重新設計通往社區的重要通道劉錦廣場，使其成為安全、有活力的空間，弘揚社區華人傳統文化、改善進入華埠及其週遭的多式聯運，並支援當地企業。通達華埠將同時運用紐約州州政府的 1150 萬美元市中心改造計畫 (DRI) 補助金及 4830 萬美元的紐約市資本，為居民和遊客改善公共領域。

重塑劉錦廣場 (Kimlau Square)

劉錦廣場是六向交叉路口，交通流動非常複雜，進而導致許多會危害駕駛、自行車騎士和行人的衝突點。本市與當地華埠社區協商後展開公共參與和交通研究，目的是將劉錦廣場重塑為標準的十字路口，提供更多公共空間、更短的行人穿越道，並改善自行車騎士的通道。

建造華埠之門 (Chinatown Welcome Gateway)

本市將會在重新設計的劉錦廣場附近建造華埠之門，為紐約市最具歷史氣息的區域之一提供應有的入口。華埠之門將紀念社區的文化遺產，並吸引遊客前往當地企業。華埠之門的尺寸與設計將在活躍的社區參與期之後決定。

通達華埠還包含哪些內容？

柏路街道改善專案

柏路是連接曼哈頓下城、華埠、布魯克林大橋以及布魯克林大橋拱門全新公共空間的重要步行和自行車路線。本市已完成柏路與華埠（法蘭克福街與劉錦廣場之間）連接路段的街道改善專案。

相關人士

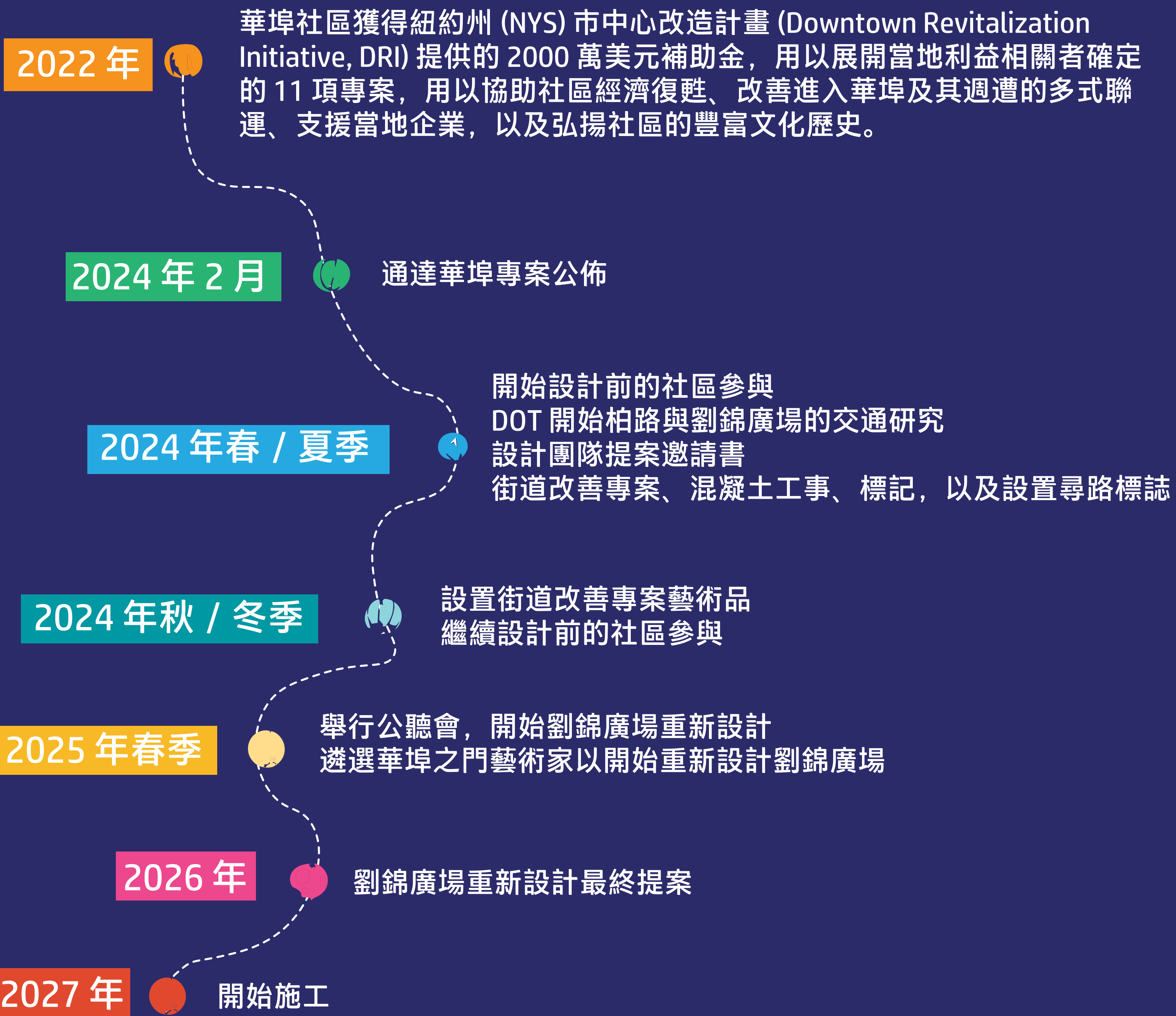
主導機構：紐約市經濟發展局 NYC Economic Development Corporation (EDC)
職責：管理規劃、設計與施工。

執行機構：紐約州州政府 NYS Department of State
職責：DRI 補助金管理機構。

合作機構：NYC Parks、NYC DOT、NYC Cultural Affairs
職責：與 NYCEDC 在專案各方面進行合作，確保專案實施與交付。

工作小組：社區利益相關者與民選官員
職責：引導公共參與整體流程，協助專案在設計與實施方面的決策。

(Chinatown Connections) 通達華埠時間表



通達華埠工作小組

由 25 名當地利益相關者及民選官員組成的小組開會討論重要里程碑，進而引導公眾參與及對更廣泛的流程提出回饋意見。

社區利益相關者

Ammy Lim Cuccia (Chinatown resident & business owner) | American Legion – Post 1291 | Asian American Federation | Chinatown BID/LDC | Chinatown East Neighborhood Council | Chinatown Core Block Association | Chinatown Manpower Project | Chinese American Planning Council | Chinese Chamber of Commerce | Chinese Consolidated Benevolent Association | Community Board 1 | Community Board 3 | Confucius Plaza | Hamilton Madison House | Gotham Park | Park Row Alliance (Chatham Green and Chatham Towers) | Smith Houses | United Overseas Fujianese Association of America

當地民選官員

City Council Member Chris Marte | Manhattan Borough President Mark Levine | State Assemblymember Grace Lee | State Senator Brian Kavanaugh | Congressman Dan Goldman

通達華埠子小組

與工作小組的子小組開會，這些子小組負責華埠之門設計概要、定義藝術家遴選標準，以及參與 DCLA 的藝術家遴選小組。

設計價值觀

我們是跨領域的團體，以合作、好奇心和重視社區的方法為動力，創造能反映共同價值觀的可靠、精美空間。我們的作品融合了景觀、都市設計、建築學等領域，專門在紐約市複雜的都市環境中打造大規模、公共領域的專案。

MARVEL

通達華埠

CHINATOWN CONNECTIONS



社區中心式設計

Campos Plaza II



為所有人建立清晰動線

聯合廣場願景計畫



支援社區需求和地方經濟

聯合廣場願景計畫



具韌性和永續性的設計

Bronx Point- 濱水大道與公園



將複雜性化作機會

金融區街景與安全性



增強社區認同與文化

Norris Square Park

我們所了解的劉錦廣場

公共空間

- 該廣場位於通往華埠動線的中心位置。
- 該空間的功能更接近安全島而非公共區域。
- 人行道缺乏行人空間。
- 空間不足以舉辦社區活動。
- 環境不宜人且吵雜。
- 可受益於新植栽和鋪路改善。

安全與無障礙

- 該廣場以交通為主，且車輛轉彎次數較多。
- 交通號誌時制不足。
- 行人難以遵守交通號誌。
- 缺乏尋路標誌
- 行人穿越道不安全，尤其是五向交叉路口處。
- 自行車騎士和行人的安全措施不足。
- 自行車道配置不佳，導致自行車騎士必須騎越劉錦廣場或人行道，才能抵達 St. James Place 的共享單車站。

我們的團隊

圖例

主要聯絡人

其他聯絡人



景觀
負責合夥人
Yadiel Rivera, PLA
MARVEL

專案經理
Jin Huang, PLA
MARVEL

建築與都市設計合夥人
Guido Hartray, AIA
MARVEL

通達華埠顧問團隊





專案研究區域

目前的劉錦廣場

您對目前的劉錦廣場有何看法？

您希望未來的劉錦廣場有何內容？

街頭宣傳與快閃



研討會



小組參與



開放日



● 公聽會 #2
(3/29)

● 公聽研討會
(5月)

● 意見回饋研討會
(6月)

● 開放日

線上問卷調查

街頭宣傳與快閃 / 小組參與

設計前

概念設計

方案設計

初步設計

最終設計

2025年5月

2025年9月

2026年1月

2026年5月

歡迎分享參與
方法和地點等
相關建議！



華埠之門設計概要

什麼是設計概要？

設計概要概述專案背景和華埠之門設計的指南。這出自為期 12 個月的社區參與，包括小組討論、街頭宣傳活動以及公聽會。本文件概述了專案背景、潛在位置、預算資訊，以及藝術家遴選程序概覽。最重要的是，設計概要提出四項指南做為獲選藝術家設計華埠之門時的因素。

設計指南

多面向體驗

確保華埠之門不僅是大型結構，更能提供超出其實體結構的互動式體驗。無論大小，華埠之門都應能創造能讓人共鳴的迷人、多面向體驗。

引領標誌

將華埠之門設計成曼哈頓下城明顯且容易認出的標誌，作為華埠遊客的顯眼入口並提供尋路功能。

聚會空間

將華埠之門設計成社區不可或缺的部分，創造能吸引社區成員聚會、休息和慶祝的周遭空間。

弘揚傳統

華埠之門的設計應尊重華埠的豐富文化傳統、弘揚其多元性，並培養歸屬感。



範例：中央公園《The Gates》，由 Christo and Jeanne-Claude 創作 (1979-2005)



範例：紐約市華埠遊客諮詢處



範例：華盛頓州西雅圖慶喜公園



範例：劉錦廣場的農曆新年遊行

華埠之門資訊

什麼是華埠之門？

華埠之門屬於公共藝術，其目的是在寬廣的公共空間弘揚華埠社區，同時吸引遊客前往。華埠之門反映出社區長久以來的期望，即劃分出華埠入口、弘揚社區傳統的標誌性象徵。

所在位置是？

這項建築將位於重新設計後的劉錦廣場。華埠之門將與劉錦廣場的兩個紀念物共存，即華裔軍人忠烈坊和林則徐銅像。

如何遴選藝術家？

NYCEDC 將與 DCLA 合作，遵照 NYC Percent for Art 流程完成本次委託。我們將透過藝術家 / 建築師合作模式遴選藝術家，確保劉錦廣場重新設計的完整性。

遴選標準是？

遴選華埠之門設計師將大幅取決於社區參與流程，且包含以下標準：

- 至少年滿 18 歲，且可合法在美國工作。
- 藝術專業程度以及所展現的藝術實踐。
- 能與設計團隊合作。

感興趣的藝術家需要提交方法自述，並提供可強調相關經驗的過去作品樣本。DCLA 和藝術家遴選小組將考慮以下幾點：

- 藝術家與華埠社群是否有深刻且有意義的關聯
- 藝術家過去與社區密切合作的經驗
- 藝術家是否能創作可在華埠社區中產生強烈歸屬感和自豪感的作品



遴選流程結構

遴選小組

根據 Percent for Art 流程，遴選小組的成員為：

投票組員

- DCLA 官員或受指派者
- Percent for Art 計畫 (DCLA) 代表
- 設計機構 (NYCEDC) 代表
- 贊助機構 (NYCDOT) 代表
- 設計團隊 (Marvel) 代表。
- 3 位藝術專業的公眾人士，且熟悉當代藝術以及專案所在社區

顧問組員

- 通達華埠工作小組成員
- 民選官員
- 社區委員會代表
- 公共設計委員會成員
- DCLA、NYCEDC、NYCDOT，以及 NYC Parks 的計劃職員
- 來自地方組織和社區團體的公眾成員（若要參加，請將姓名 / 電子郵件 / 服務傳送至 percentinfo@culture.nyc.gov）

流程摘要

- 將進行公開徵選，招募感興趣的藝術家。DCLA 將運用徵選列出藝術家候補名單。
- 將召開藝術家遴選小組會議，審核列入考慮的藝術家之過去作品。投票與顧問組員將共同確定決賽成員。
- 進入決賽的藝術家將參加設計研討會（集體的設計規劃活動），與設計團隊討論創作實踐、工作流程和藝術方法，然後展開專案可能性的腦力激盪。組員（包括社區成員）將線上參加研討會，且可提出要納入對話的問題。
- 設計團隊將在研討會後召開會議，和專案團隊及小組成員討論，決定最適合在此專案合作的藝術家。

歷史

華裔軍人忠烈坊由李錦沛 (1900-1968) 設計，於 1962 年 4 月 28 日落成，是紐約華裔美國退伍軍人會所贈送的禮物。該會總部位於附近，地址為 191-193 Canal Street。忠烈坊及該會均以劉錦少尉 (Second Lieutenant Benjamin Ralph Kimlau, 1918-1944) 命名，他是駕駛轟炸機的裔美國人，於攻擊新幾內亞附近日本設施時去世。這是紀念二戰期間退伍軍人奉獻的戰爭紀念碑，深受眾人喜愛。

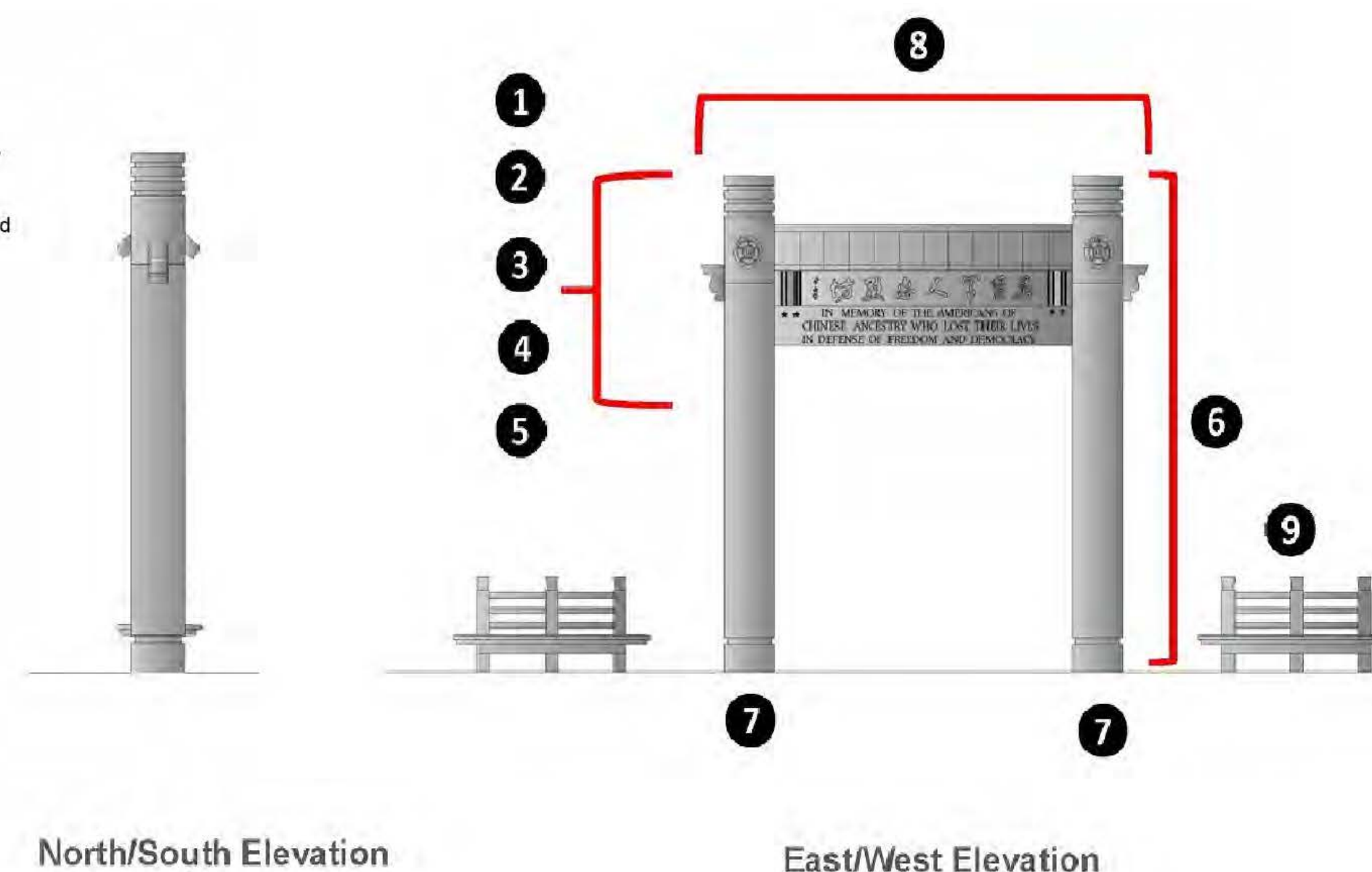
忠烈坊重建

- 紐約市公園與娛樂部藉由每年清潔維護忠烈坊，這包括使用陰離子清潔劑高壓沖洗，以及在必要時使用殺生物劑。
- 由於華裔軍人忠烈坊的支撐柱出現大型裂痕，公園與娛樂部制定了重建該牌坊的專案（請見右側提議的工作重點）。
- 公園與娛樂部對忠烈坊進行工程安全檢查，並建議採取以下措施：
 - 在牌坊週遭設置路障
 - 監測裂痕
 - 安裝鋼架
 - 制定重建設計
- 該專案目前正在採購階段，有望在夏季時完成。一旦採購完成，就可以開始施工。施工預計會花費 1 年時間。

Proposed Work Key

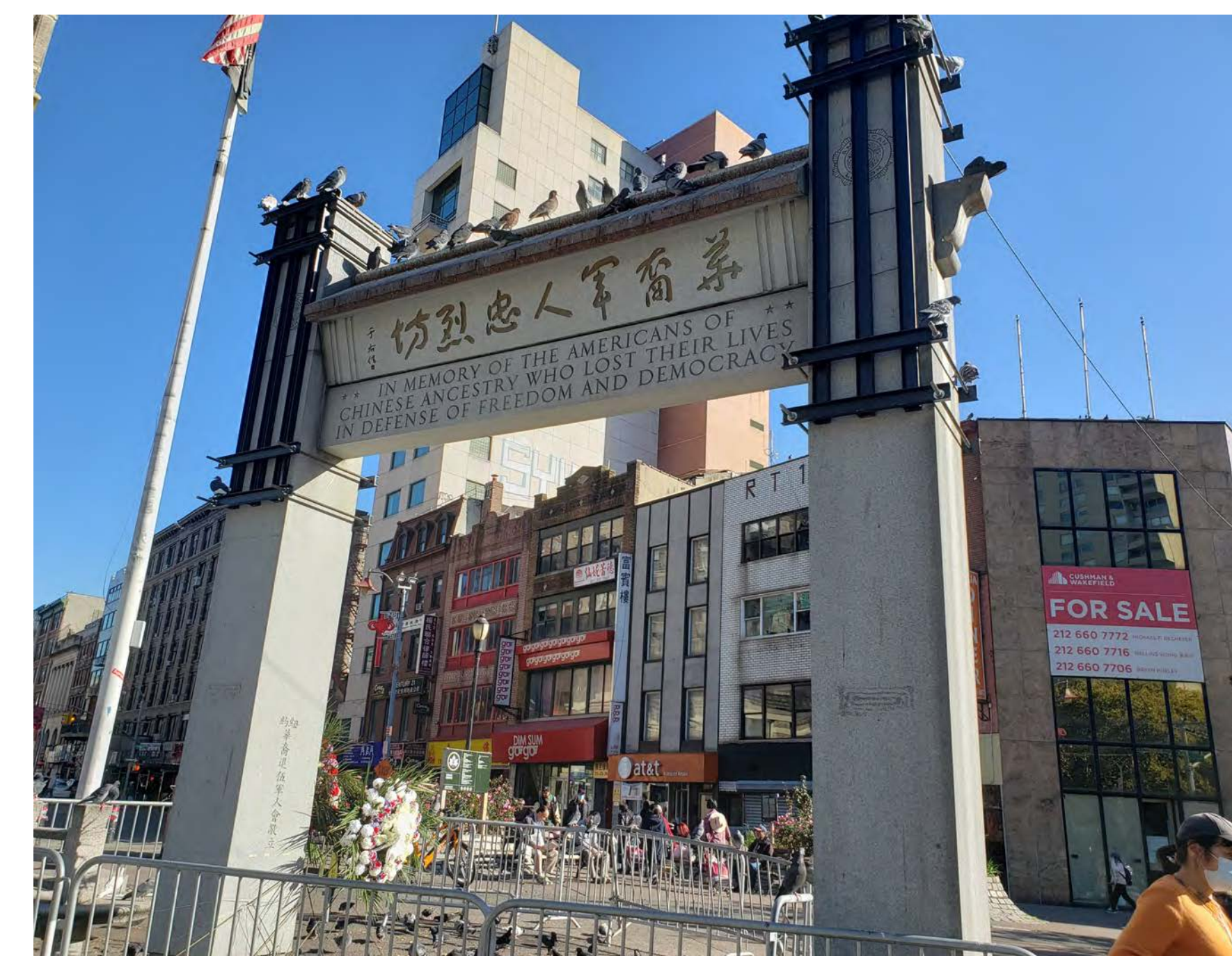
Work shown is typical for all elevations

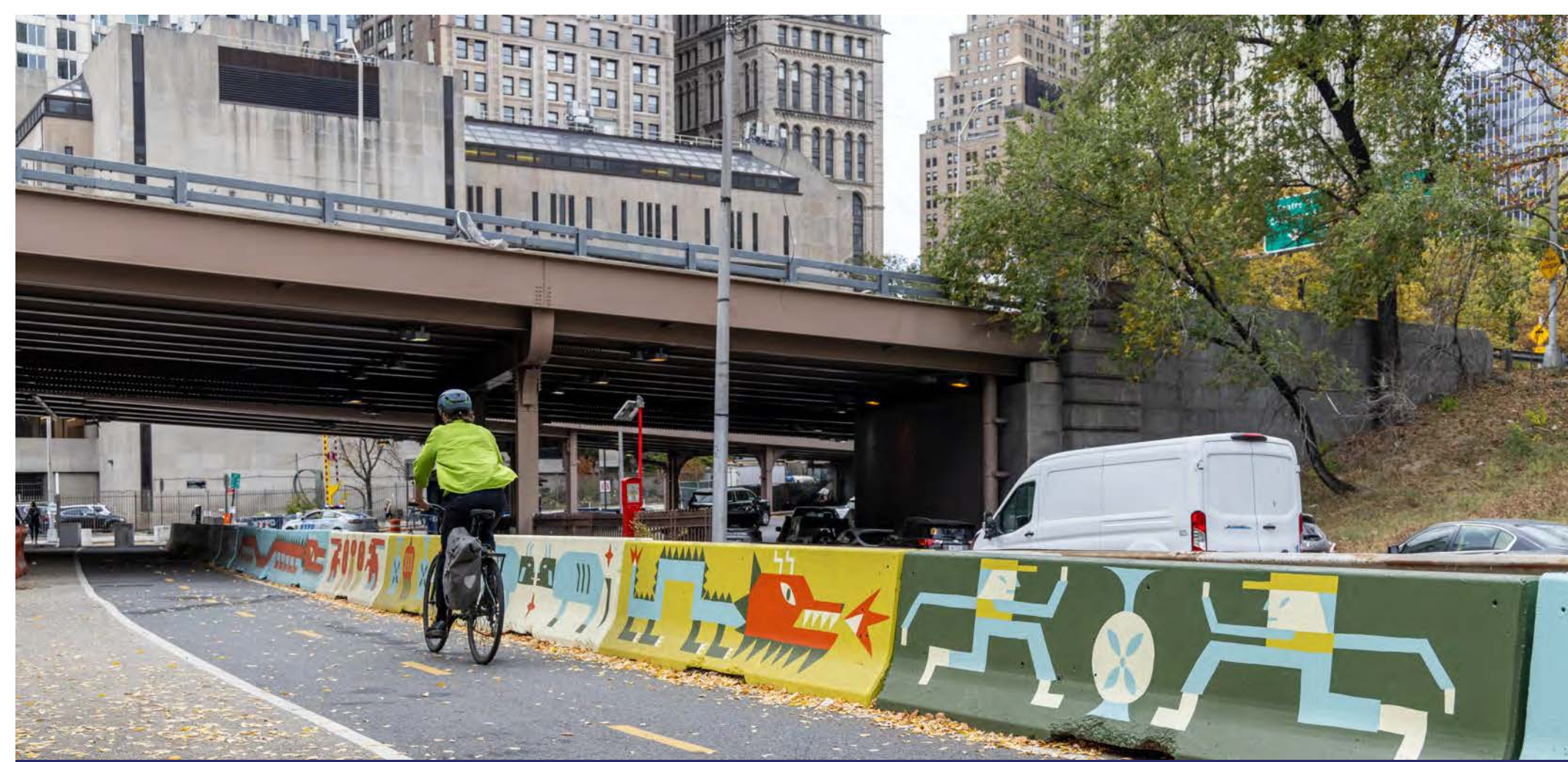
1. Disassemble arch lintel/column connections and lintel roof stones.
2. Remove cracked portions of granite and hold for re-use or for modeling new replacement units
3. New and/or refurbished structural steel assembly and connections
4. New matching granite components or reinstall salvaged building fabric wherever possible
5. Rout and replace failed mortar joints
6. Chemically clean/wash entire structure
7. Footing/foundation stabilization as required
8. Install new bird deterrent apparatus along roof ridge, column tops and projecting side brackets.
9. Restore and chemically clean existing cast concrete benches



NYC Parks
Kimlau Memorial Arch Reconstruction
Kimlau Square | Borough of Manhattan

0' 2' 4'





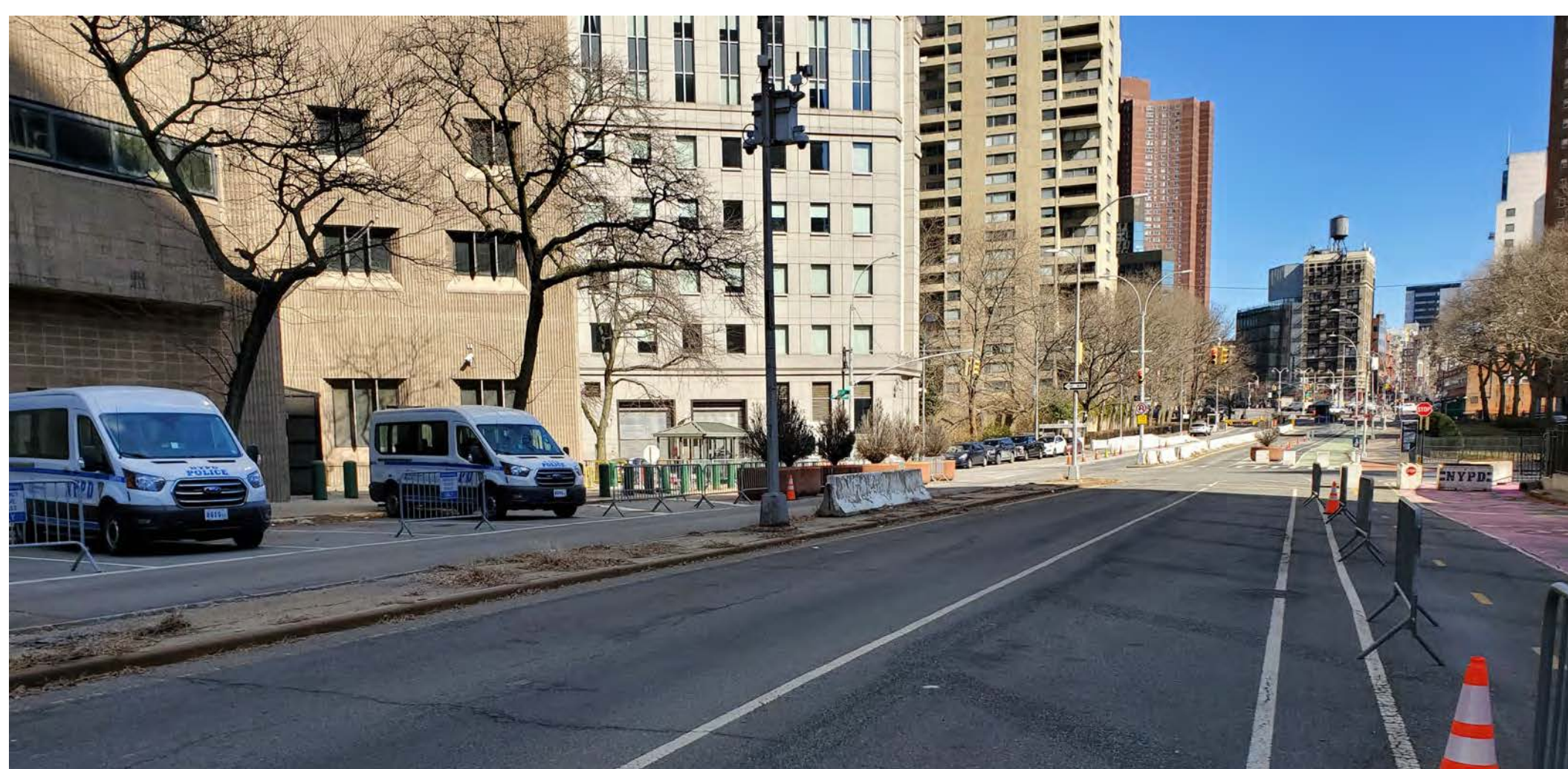
沿紐澤西式護欄的新人行道設置新藝術



新人行道



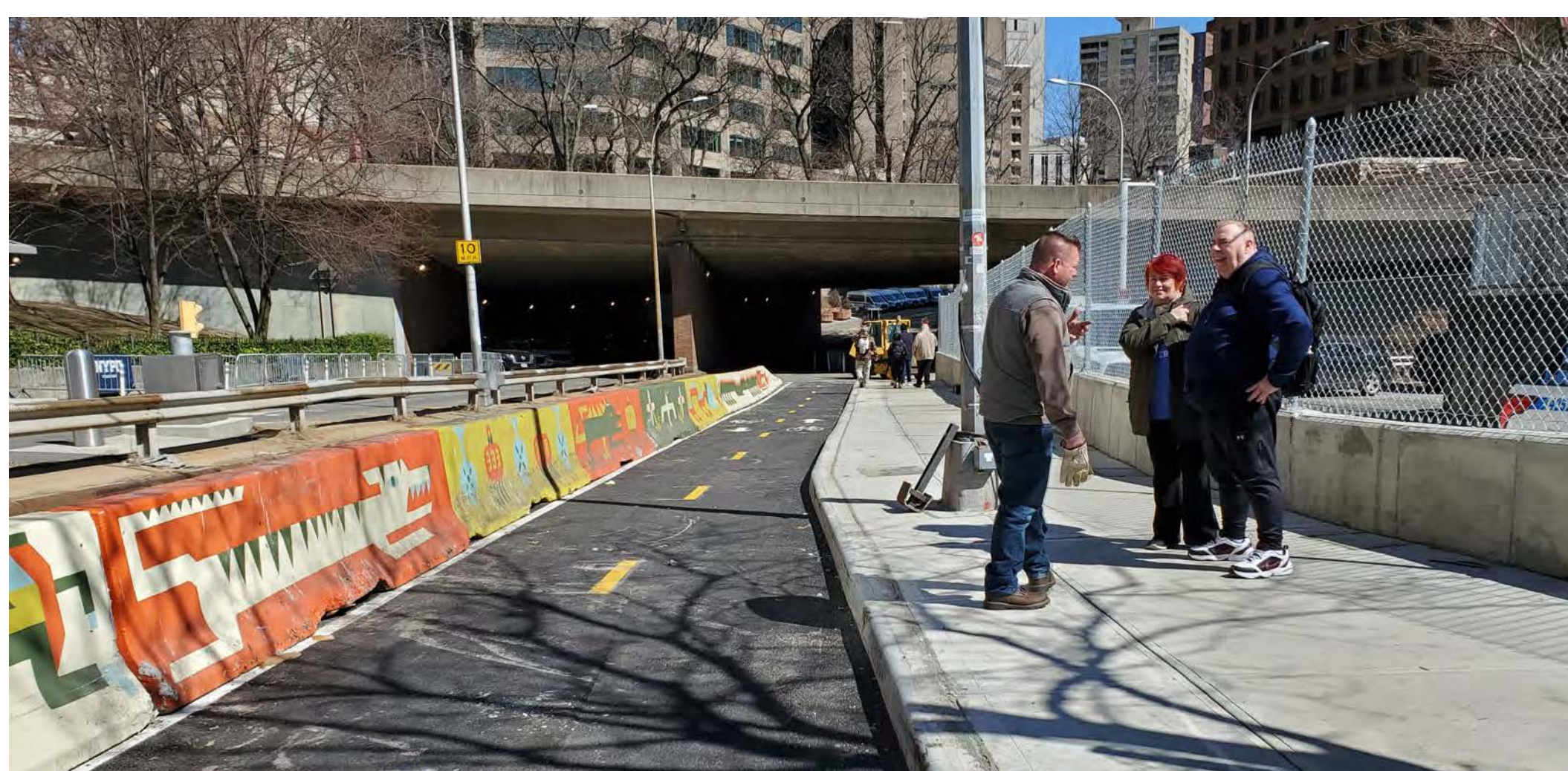
擴大柏路東側空間



擴大柏路東側空間



路緣擴展美化



窄點

NYC DOT 街道改善專案

- 將柏路的雙向自行車道自珍珠街延伸至窩夫街
- 美化 St. James Pl 和麥迪遜街的路緣擴展
- 美化珍珠街和 St. James Pl 的路緣擴展
- 在 Ave of the Finest 和珍珠街增加混凝土路緣擴展
- 在柏路的紐澤西式護欄和布魯克林大橋樓梯井增加藝術作品
- 在柏路的紐澤西式護欄和布魯克林大橋樓梯井增加藝術作品
- 在柏路從 Ave of the Finest 到珍珠街之間路段的行人空間繪製新藝術
- 在窩夫街和柏路新增巴士停靠站

與 NYPD 協調進行其他街道改善

- 移除北向柏路（東側）的 NYPD 停車位
- 拆除珍珠街與警察廣場 1 號橋中間的護欄
- 本月稍後將重新放置柏路沿線的護欄和花盆
- 春末將重建柏路和珍珠街行人穿越道的中央分隔島



柏油路作畫



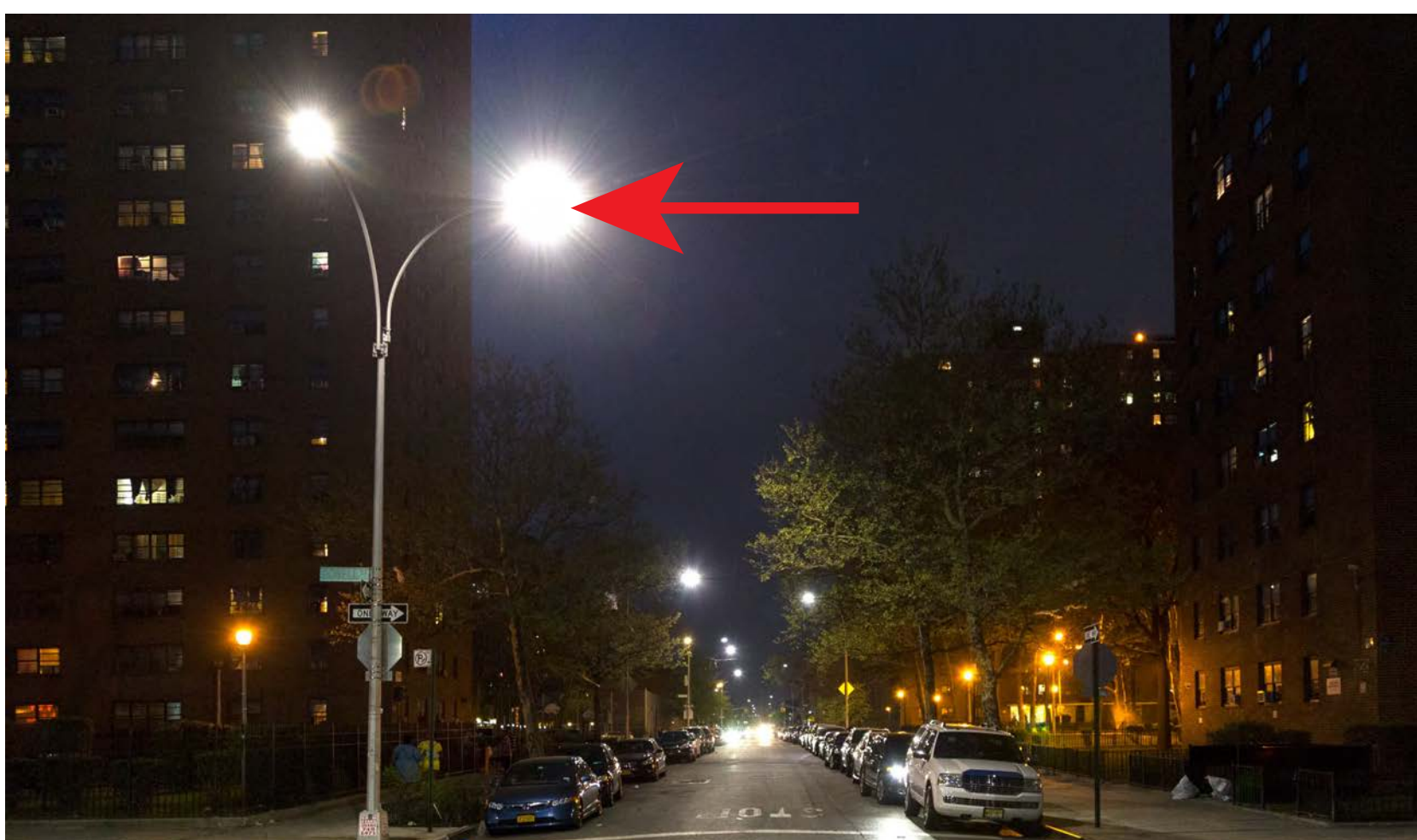
長椅



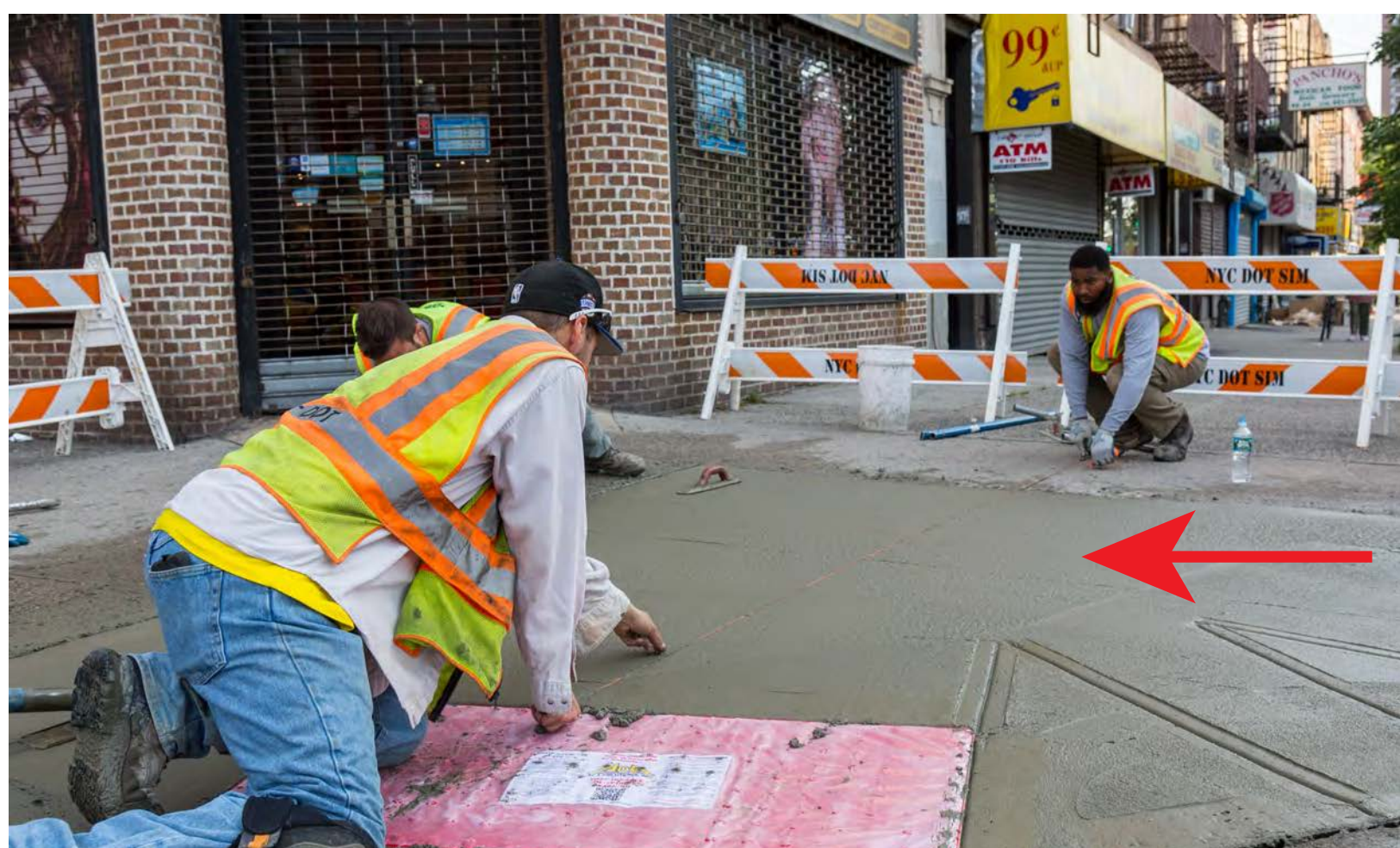
自行車停車架



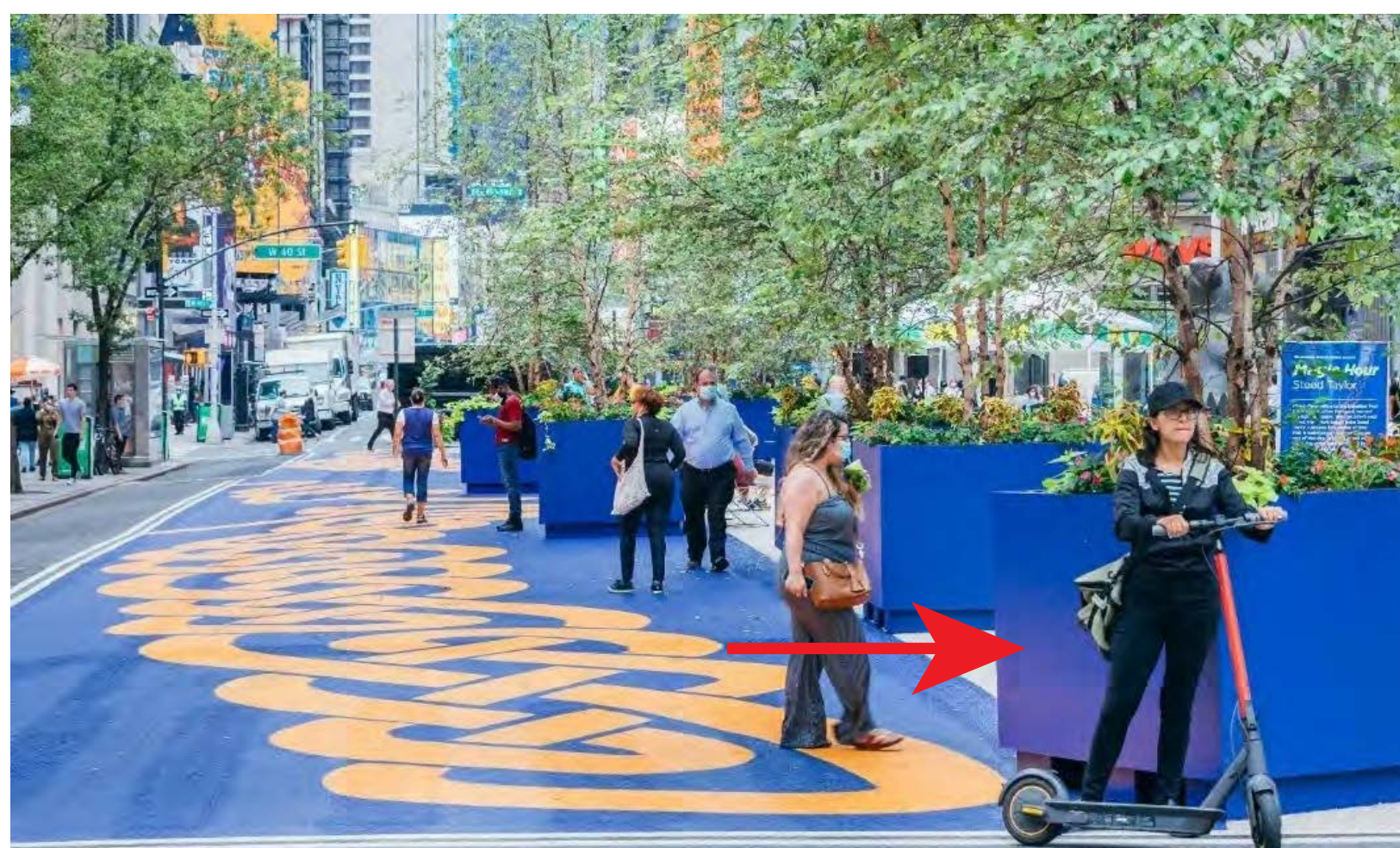
路緣擴展



照明



行人坡道



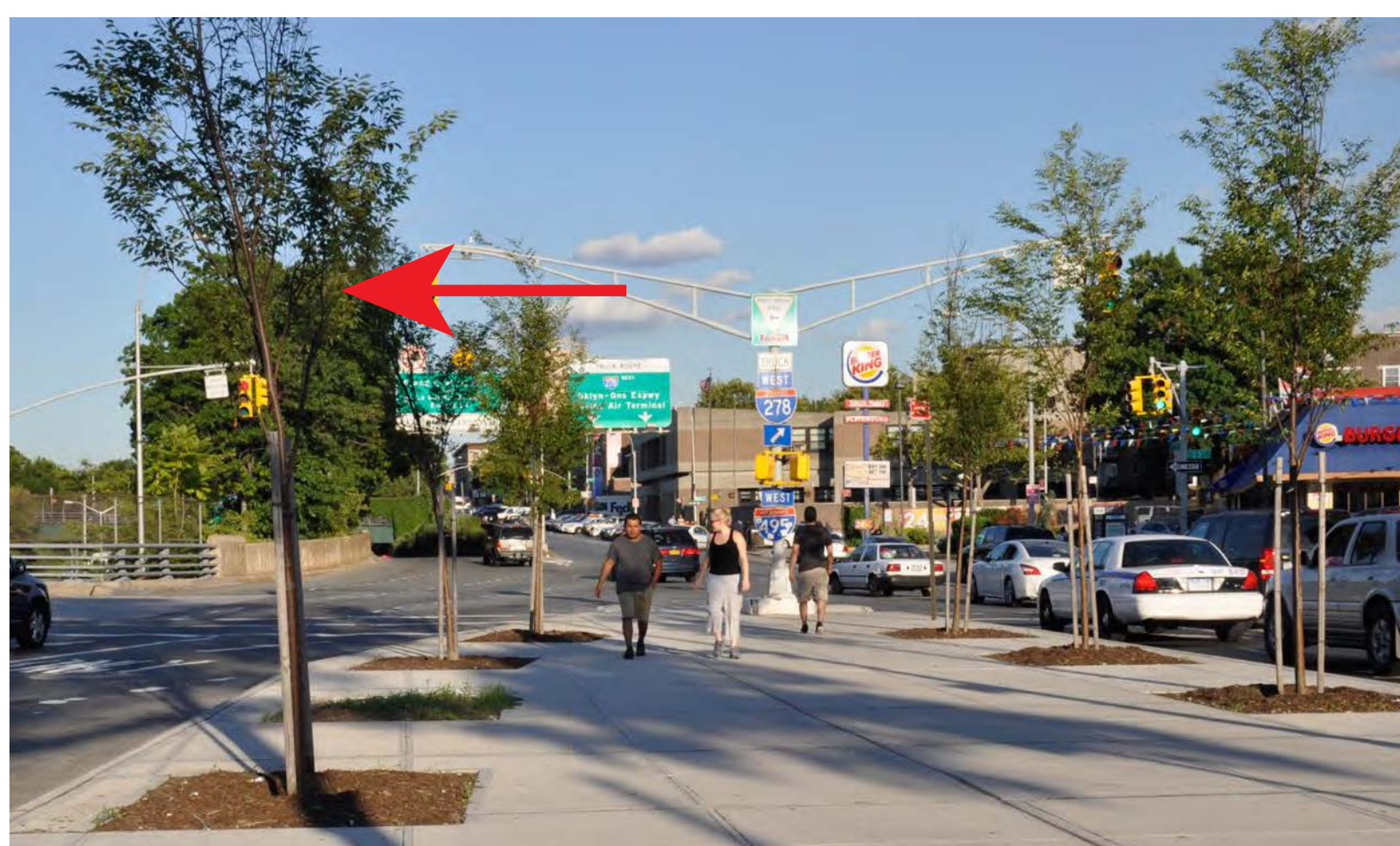
花盆



人行天橋



街道家具



樹木



尋路標誌

分享您的想法!

研究中的情景

- 僅重組劉錦廣場
- 僅重新開放柏路
- 重組劉錦廣場且重新開放柏路

分析

- 車輛駕駛、自行車騎士和行人人數
- 通行時間 / 通行速度
- 停車與裝卸作業
- 重新開放柏路情境下的通行模式變更
- 通行模式（行人 / 自行車騎士 / 機車騎士）之間衝突點的變更

時間表

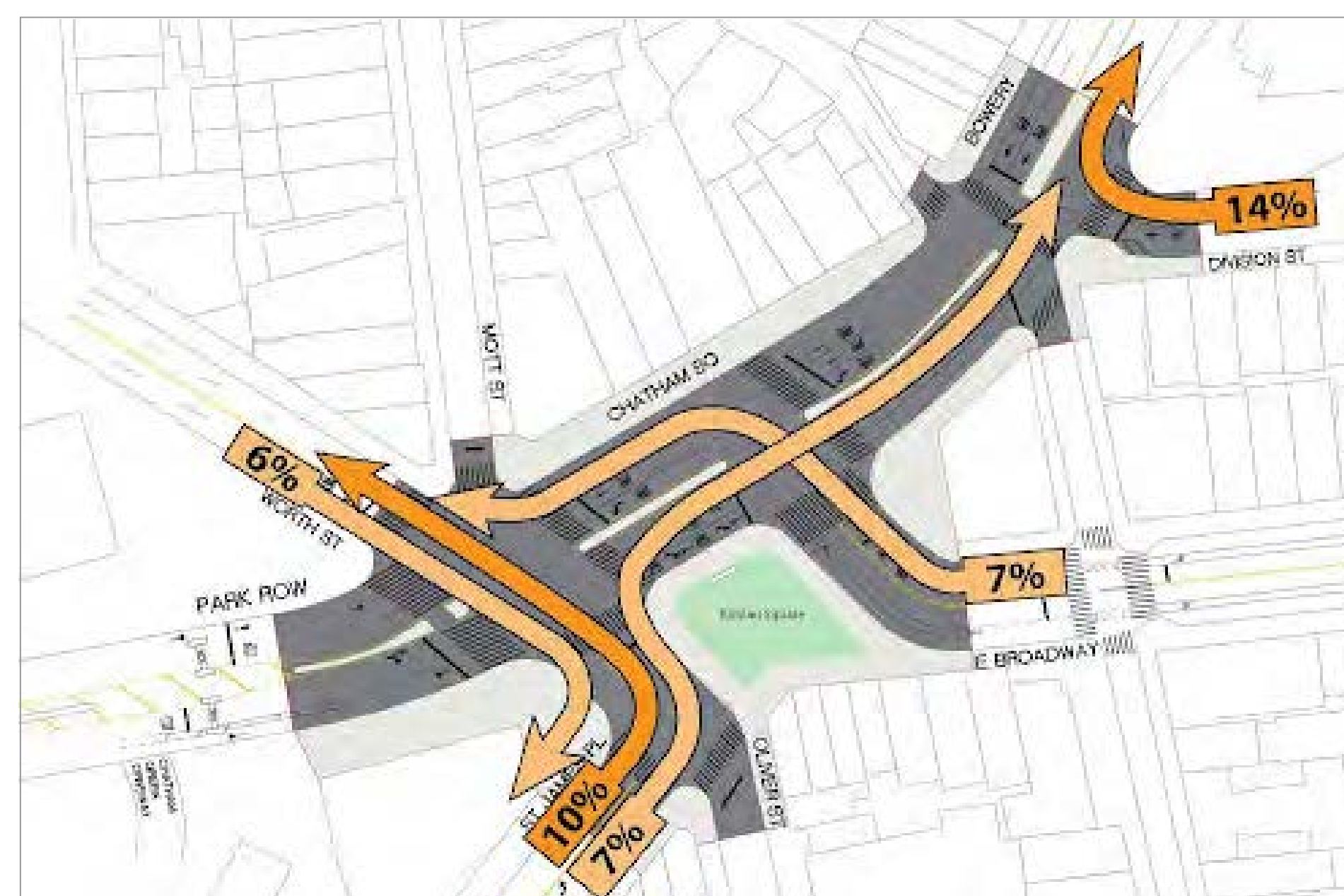
工作範圍	已於 2024 年春季完成
資料收集	已於 2024 年 5 月完成
目前狀況分析	已於 2024 年 9 月完成
柏路重新開放車輛需求分析	已於 2025 年 1 月完成
提議的狀況分析（柏路 / 劉錦廣場）	預計於 2025 年 3 月
完整研究中期結果	預計於 2025 年 4 月
最終技術報告	預計於 2025 年 5 月



行人量



自行車量



幹道



旅次起訖